

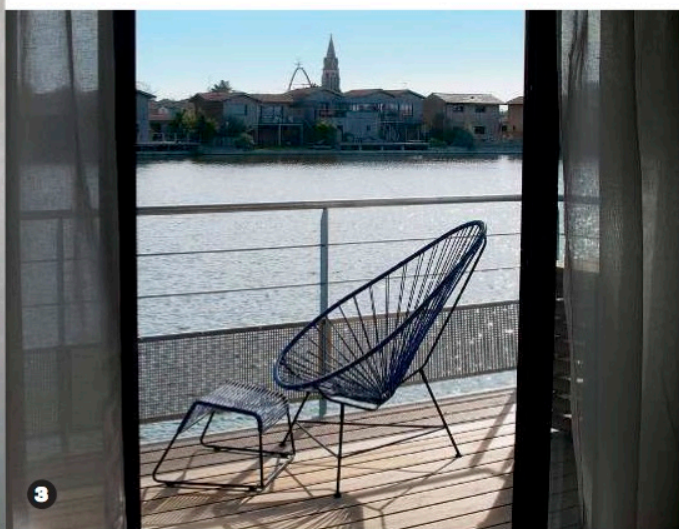
LE STREET ART A TROUVÉ SON GÎTE

Au port de Larros, à **Gujan-Mestras (33)**, les murs de 12 gîtes, fraîchement sortis de terre, sont ornés de fresques réalisées par des artistes urbains de la région

TEXTES ET PHOTOS : **PATRICIA MARINI-METGE** (SAUF MENTION CONTRAIRE)



« Good Morning Bassin », par Jean Rooble. Il travaille en photoréalisme avec des modèles de son entourage proche

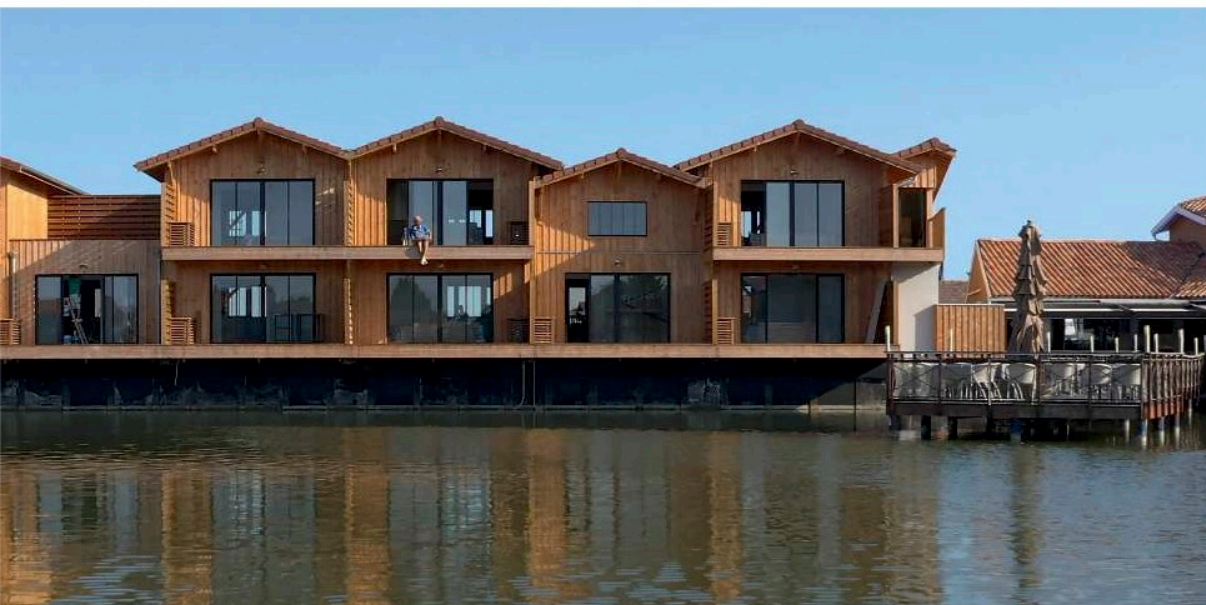


1. Exceptionnellement, Nasti a abandonné ses pochoirs. Il a saisi cette occasion pour s'essayer à de nouvelles techniques
Photo Anne-Sophie Jean

2 & 3. Quinze années de gestation. C'est le temps qu'il a fallu pour que sortent de terre ces 12 gîtes au port de Larros, à Gujan-Mestras, en lieu et place de cabanes ostréicoles abandonnées
Photo Staffvideo

Quinze années de gestation. C'est le temps qu'il a fallu pour que sortent de terre ces 12 gîtes au port de Larros, à Gujan-Mestras, en lieu et place de cabanes ostréicoles abandonnées. Posées entre deux eaux, Les 12 de Larros, bâtisses contemporaines en bois inaugurées le 17 octobre, se fondent dans le paysage. Et pour cause, ce projet familial porté à bras-le-corps par Philippe Jean, associé à Garo Adjemian, reposait sur la volonté de « revitaliser cette zone

tout en préservant son environnement ostréicole et en générant de l'emploi, dans une démarche responsable », signale Anne-Sophie Jean, fille du fondateur. Si, pour en garantir le respect, la jeune femme a souhaité en assurer l'exploitation avec son compagnon, Brice Lafon, elle a aussi apporté au projet une dimension artistique. En donnant la liberté à des « street artists » d'exprimer leur talent directement sur les murs des 12 appartements. Des artistes qu'elle connaît bien pour avoir arpenté avec



POSÉES ENTRE DEUX EAUX, LES 12 DE LARROS SE FONDENT DANS LE PAYSAGE

certains d'entre eux les « terrains vandales », des murs « non autorisés » qui ont longtemps été le seul support de cet art, avant qu'il investisse musées et galeries. Depuis, Anne-Sophie a délaissé une carrière prometteuse dans la gestion de patrimoine pour les soutenir. Certes, elle ne porte plus les pots de peinture de Rouge Hartley, sa meilleure amie, mais elle les aide à « décoder le marché de l'art pour les faire s'ancrer dans une économie réelle ». Elle n'en est d'ailleurs pas à son coup d'essai, puisque, dès 2018,



elle les réunissait pour couvrir de fresques la brasserie Mira, à La Teste-de-Buch, en sollicitant parents et amis pour les héberger.

CARTE BLANCHE

Dorénavant, chez elle, aux 12 de Larros, la directrice artistique leur a laissé carte blanche, sans même solliciter de maquette préalable. Chacun s'est approprié un appartement en utilisant le vaste mur du salon comme support et la chambre comme galerie, pour y exposer des toiles, sérigraphies,

↑
Anne-Sophie et Brice.
Leur projet, familial,
repose sur la volonté
de « revitaliser cette zone
tout en préservant
son environnement
ostréicole et en générant
de l'emploi ».





Möka (« J'ai 10 ans ») nous invite dans une cour de récréation. Il a investi toutes les pièces, y compris les toilettes

sculptures, disponibles à la vente, à tous les prix. Mais cela ne s'arrête pas là : la jeune femme a également souhaité créer des passerelles entre les hôtes et l'univers de ces muralistes ; elle leur a donc proposé de se livrer de façon un peu plus intime à travers une sélection d'ouvrages et de musique laissée à la disposition des visiteurs. Jean Rooble, qui travaille avec des modèles de son entourage proche, a

ainsi retenu les morceaux de rock de la playlist qu'il écoutait pendant les trois jours où il a peint le visage de sa cousine. Ce portrait hyperréaliste, qui équilibre les contrastes, semble éclairé directement par la lumière issue de la baie vitrée.

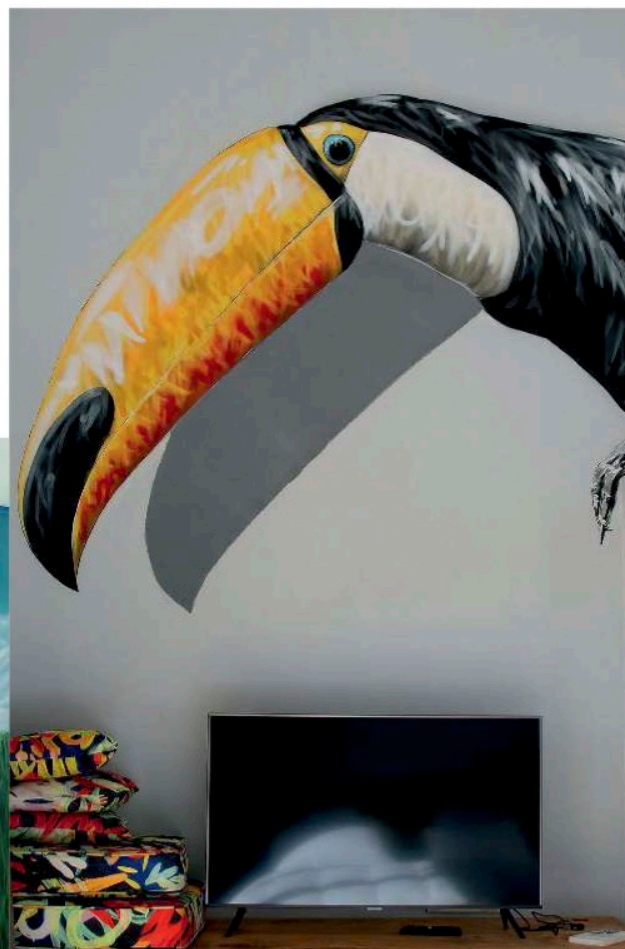
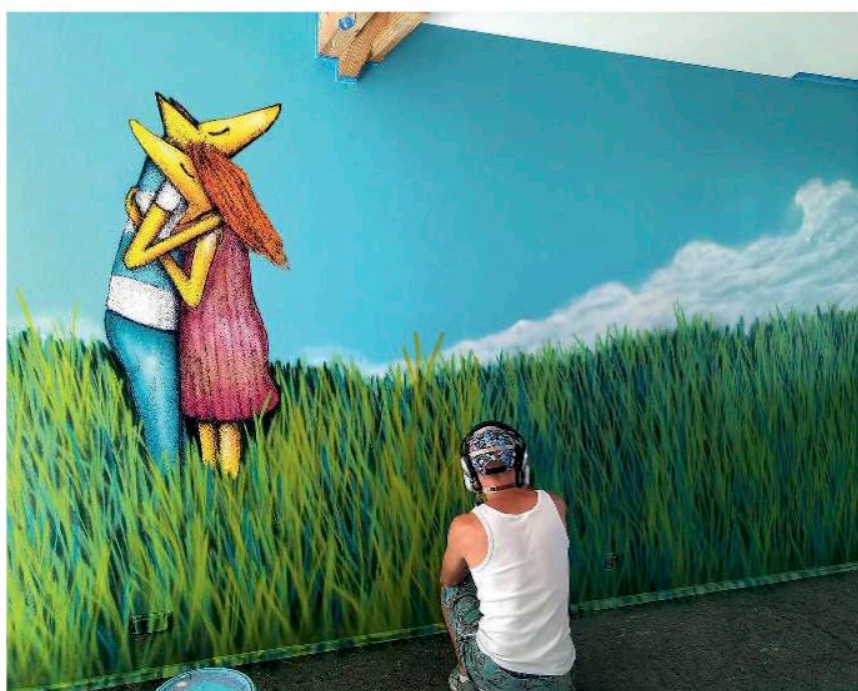
D'autres ont profité de cette occasion pour s'essayer à de nouvelles techniques. C'est le cas de Nasti, qui, exceptionnellement, a abandonné

**12 GÎTES,
12 ARTISTES**

621, A-MO, Nasti, Beatoa, Madame, CEC & Kenz, Rouge, Mika, Jean Rooble, Stéphane Carricondo, Möka, David Selor

Le Mimil de David Selor prend l'air sur le Bassin. Apaisantes ou dynamiques, ces fresques, en habillant les murs, influencent aussi la manière de les habiter

Photo Anne-Sophie Jean



« Le Livre de la jungle », par A-MO. Comme Selor, il accompagne Anne-Sophie Jean depuis le début

ses pochoirs. Stéphane Carricondo, installé à Bègles depuis six ans, à l'origine du collectif 9° Concept, s'est laissé porter par l'énergie singulière d'un lieu marqué par le mouvement des marées. Quant à A-MO, reconnaissable à son bestiaire dépaysant, s'il se félicite, comme tous, d'avoir pu « associer [s]on travail à un endroit exceptionnel », il en loue l'audace. Apaisantes ou dynamiques, ces fresques, en habillant les murs, influencent aussi la manière de les habiter. Les hôtes auront, eux, la liberté de choisir dans quel voyage intérieur s'embarquer. **MAG**

De 143 € et 286 € la nuit selon la saison.
www.les12delarros.com

UN PROJET ANCRÉ DANS LE TERRITOIRE

Pour l'aménagement des gîtes, la famille Jean a fait appel à des artisans et designers locaux. Les fauteuils tressés qui meublent les terrasses ont été réalisés par BOQA à Saint-Loubès. Pour le mobilier intérieur, le menuisier Woodise, de La Teste, a utilisé du bois issu de scieries responsables. La tapissière Sophie Ravaud, également à La Teste-de-Buch, a habillé certains fauteuils de tissus créés en collaboration avec A-MO. Les petits déjeuners et repas proposés aux clients qui ne souhaitent pas cuisiner sur place sont préparés par Les Toqués du Bassin.

MAG

SUD
OUEST

LA RÉGION
AUTREMENT

LA CRÈME DE LA MONTAGNE

Notre sélection d'activités
dans les Pyrénées cet hiver **p. 6 à 16**



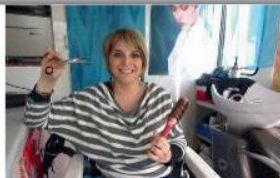
PATRIMOINE

L'artiste Amaury Dubois a peint une fresque colorée sur la voûte de l'église de Châtelailhon (17). Entretien **P. 22**



LES GENS QUI SÈMENT

Florence Vignau, coiffeuse itinérante en Béarn et Hautes-Pyrénées **P. 18**



BIEN MANGER

À Bordeaux, les petits plats de Noémie Lebastard pour Popotes et Partage **P. 28**

STREET ART

Douze gîtes décorés par des artistes sur le Bassin **P. 35**